

Quiz 2008 du Journal

Q1. Pouvez-vous reconnaître les joueurs repris sous les dénominations suivantes ?

- a) le Praeceptor Germaniae *Siegbert Tarrasch*
- b) le Magicien de Riga *Michael Tal*
- c) Tigran l'Inflexible *Tigran Petrossian*
- c) l'Anonyme de Lille *Théodore Herlin*

Q2. Les photos suivantes sont tirées de productions audio-visuelles dont certaines ont été diffusées nombre de fois à la télévision. Pouvez-vous nous en indiquer le titre ?



a) *Casablanca* (de Michael Curtiz, 1943)



b) *The Lodger* (d'Alfred Hitchcock, 1926)



c) *La comtesse de Hong-Kong*
(de Charlie Chaplin, 1966)



d) *Colombo*
(épisode "Au delà de la folie", 1974)

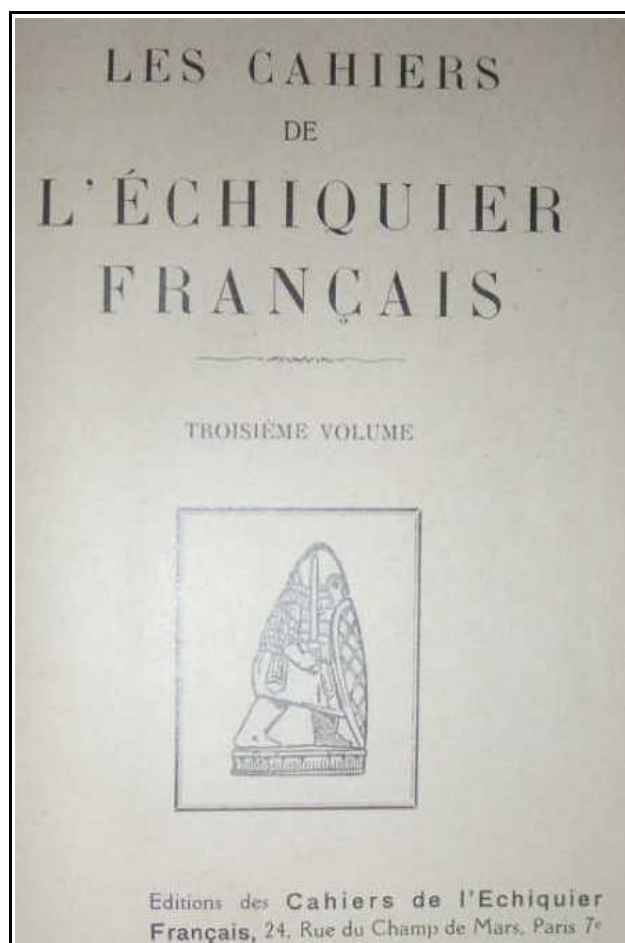
Pour d) il ne s'agit pas du film science-fiction "Forbidden Planet" (Planète Interdite, 1956). En effet si le célèbre robot Robby y apparaît pour la première fois, en aucune façon la photo du Quiz n'est tirée de ce film.

Q3. Les pictogrammes suivants sont bien connus des livres échiquéens. Pouvez-vous identifier le nom des différentes maisons d'éditions ?



a) *Cahiers de l'Echiquier Français*
Editions Bossart

b) *Sahovski Informator (Informateur)*



D'autres propositions fort proches n'ont pas été retenues par la rédaction :

1. Payot-Rivages l'a récemment utilisée pour illustrer la couverture d'un livre de Polougaïevsky

http://www.payot-rivages.fr/asp/couverture.asp?id=3464&c=http://www.payot-rivages.fr/img/L158/ART_3464.jpg

2. ADAM BIRO (Une pièce sur la couverture de « L'échiquier de Charlemagne » de Michel Pastureau)

Q4. Le tournoi international de Moscou joué en 1925 voit la victoire de Bogoljubow devant Lasker. Profitant de la présence de joueurs de premier plan, un court-métrage les mettant partiellement en scène est réalisé.

Comment se nomme ce court-métrage ?

a) ***La fièvre des échecs ("Chess Fever"; "Shakhmatnaya Goryachka" en russe)***

Parmi les joueurs que l'on peut découvrir dans le court-métrage, quel est celui qui termine avec le plus de points dans le tournoi de Moscou ?

b) ***Capablanca***

Q5. Au tournoi international de Hastings, en 1895, Tarrasch perdit sa première partie (face à Mason) dans une circonstance particulière proche de la distraction. Laquelle ?

a) ***Au grand tournoi international de Hastings, en 1895, Tarrasch perdit sa première partie, contre Mason, dans une circonstance singulière : en commençant sa partie, il écrivit son nom et celui de son adversaire sur la feuille numérotée mise à la disposition des joueurs pour écrire leur partie, en face du n°1, de sorte qu'arrivé au n°30 (temps limité en 30 coups en deux heures) il croyait avoir fait 30 coups tandis qu'il n'en avait fait que 29. Comme il avait employé deux heures, la partie fut adjugée à son adversaire.***

Q6. Lors du tournoi d'Ostende de 1907, un des participants du tournoi de maîtres (gagné par Bernstein) ne fut pas autorisé à jouer ses parties dans la salle de tournoi.

Qui était ce joueur ?

a) ***Aaron Nimzowitsch***

Pourquoi n'a-t-il pas pu jouer dans la salle de tournoi ?

b) ***Agé de 19 ans, il a dû jouer ses parties en dehors du Cercle privé où avait lieu le tournoi, les mineurs n'y étant pas admis. (source : La Revue d'Echecs)***

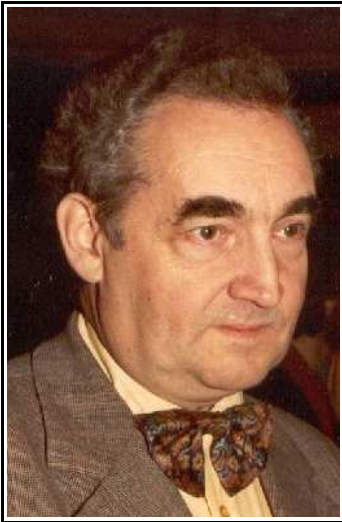
Q7. La fameuse revue du Palamède paraît d'abord de 1836 à 1839 et ensuite de 1841 à 1847. Si cette revue couvrait principalement le jeu d'échecs, elle n'en était pourtant pas muette sur d'autres jeux de l'esprit comme le whist et le jeu de dames. Pouvez-vous nous citer deux autres jeux couverts par le Palamède ?

a) ***Citons le trictrac, le jeu de billard, le jeu de la Bouillotte, le jeu de Paume, le jeu de Dominos et le jeu de Piquet.***

Q9. Durant la quinzaine du tournoi SWIFT de Bruxelles joué en avril 1988 en Belgique, Jan Timman affronte non pas une mais deux fois Anatoly Karpov autour des 64 cases. Dans quelle circonstance particulière cette rencontre supplémentaire a-t-elle lieu ?

a) ***Le 17 avril 1988, Jan Timman et Anatoly Karpov ont joué une partie d'échecs vivante sur la Grand Place de Bruxelles.***

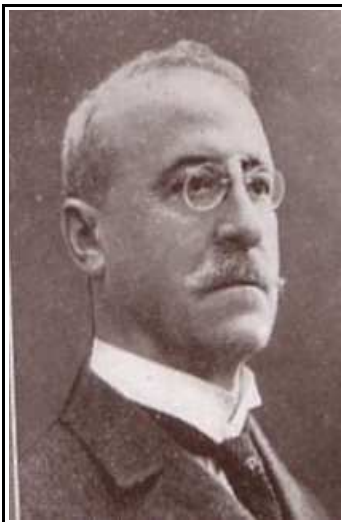
Q10. Pouvez-vous reconnaître ces célèbres joueurs repris sur les portraits suivants ?



a) *Marc Taimanov*



b) *George Koltanowski*



c) *Jacques Mieses*



d) *Max Euwe*



e) *Samuel Reshevsky*

Q11. Nombre de phrases et maximes sont utilisées dans le microcosme échiquéen. En voici quelques unes dont nous vous demandons de reconnaître leur auteur

"Seul un fort joueur sait combien il joue faiblement"

a) ***Savielly Tartakover***

"Il y a beaucoup de maîtres d'échecs mais aucun maître des échecs"

b) ***Alexandre Alekhine***

"Les dieux ont décrété qu'entre l'ouverture et la finale il y avait aussi le milieu de jeu !"

c) ***Siegbert Tarrasch***

"Les pions sont l'âme des échecs"

d) ***André Danican Philidor***

Pour d) seul Paul Clément nous a indiqué Alexandre Alekhine. Quasi exclusivement Siegbert Tarrasch a été proposé avec moult références sur internet.

De notre côté, notre source est contemporaine aux deux champions puisqu'il s'agit de la couverture du 33^{ème} Cahier de l'Echiquier Français, de janvier-février 1933. Notons que le Livre d'Or du CREB indique également Alekhine pour cette maxime.

Faute de pouvoir autrement trancher, nous nous bornerons à suivre cette source qui fait autorité.

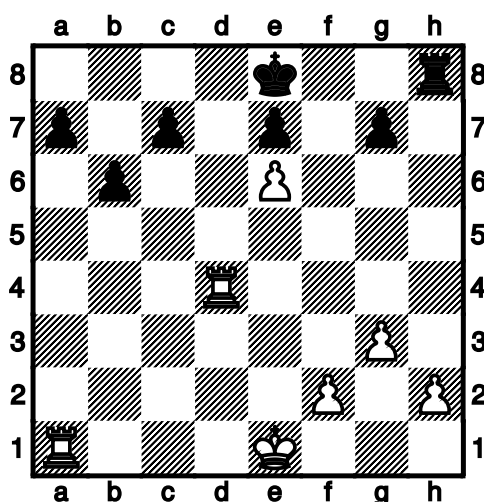
Q12. Histoire de faire travailler les neurones, voici quelques problèmes échiqués qui devraient vous donner du fil à retordre ... Et ne comptez pas sur Rybka pour vous aider !
La solution des deux problèmes est unique (il n'y a pas moyen d'intervenir l'ordre de certains coups).

A partir de la position initiale, les deux joueurs collaborent (tous les coups doivent être légaux). Comment faire pour que le cinquième coup noir soit 5... Th1 mat ?

(Attention : pas de prise sur h1 – sinon on aurait 5... T x h1).

*a) 1.g4 h5 2.♙g2 hxg4 3.♙xb7 ♖xh2 4.♘h3 ♙xb7 5.0-0 ♖h1#
 (François Labelle, janvier 2004)*

Les deux joueurs sont arrivés à la position suivante (le trait est aux Blancs) :



Les Blancs jouent et font mat en deux coups.

Rappelons que dans un problème les roques sont autorisés jusqu'à preuve du contraire. Par conséquent, 1.Tad1? échoue sur 1...0-0! (les Noirs ont le droit de roquer, leur dernier coup pouvant avoir été ...b7-b6).

c) 1.0-0-0 !! et les Blancs vont mater grâce à 2.Td8, car le grand roque blanc, prouve que les Noirs ne peuvent pas roquer et les Noirs n'ont pas de coup pour échapper au mat. Si 1.0-0-0 est légal, cela signifie que la T qui était en h1 au départ n'a jamais pu sortir puisque le Roi n'a pas joué. La Td4 vient donc d'une promotion et pour avoir pu ressortir, il a fallu que le Re8 ou la Th8 bougent, donc il n'y a plus de roque possible. CQFD !

(Armand Lapierre, 1959)

Q13. Au début du 20^{ème} siècle, une série d'une douzaine de cartes postales reprenant autant de thèmes échiqués (comme le roque, les pions doublés, etc ...) est publiée.

a) Qui en est l'auteur ?

Ces aquarelles ont été peintes par Emil Rumpf et publiées par Robert Schmid.

b) Quel est le thème évoqué dans la carte suivante provenant de la série ?

Le thème est "Pat sur h1"



Pour a) la rédaction accepte les deux noms comme réponse valide.

Résultats :

1. Dominique Thimognier (France) : 29/30 (13/01/2008)
2. GMI Luc Winants : 29/30 (14/02/2008)
3. Albert Frank : 28/30 (27/01/2008)
4. Freddy Vanhee : 28/30 (02/02/2008)
5. Paul Clément : 27/30
6. Pierre Bourget (Canada) : 26/30
7. Peter Treffert (Allemagne) : 25/30 (15/01/2008)
8. Christian Thierens : 25/30 (25/01/2008)
9. Gwénolé Grall : 18/30
10. Andres Garcia : 9/30

Nos félicitations à tous ceux qui ont consacré du temps à cette édition du Quiz !

www.creb.be